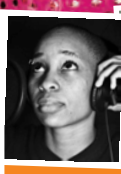


14^e PRINTEMPS LESBIEN

Mars-mai 2011 de TOULOUSE

par Bagdam Espace lesbien



Les sites des invitées et partenaires associatives de ce Printemps lesbien

Cineffable, association organisatrice du Festival international du film lesbien et féministe de Paris : cineffable.fr

Éditions iXe, Paris, <http://www.editions-ixe.fr>

Folles Saisons, café culturel, Toulouse : follessaisons.org

Françoise Leclère, écrivain, France, <http://www.francoise-leclere.com/>

Fuoricampo, association lesbienne féministe, Bologne, Italie : fuoricampo.net

Nathalie Krée, plasticienne, Paris : <http://nkree.fr>


La Luna loca, café associatif, Toulouse : lalunaloca.fr

Les VidéObstinées, la télé web lesbienne : lesvideobstinees.org

Silex, slameuse, Paris, <http://player.canalplus.fr/#/329604>

Some Prefer Cake, Bologna lesbian film festival, <http://www.someprefer-cakefestival.com/>

Zerose, association féministe, Toulouse : zerose-org.blogspot.com

*Les séances accompagnées du symbole lesbien  sont non mixtes.
Le programme complet sur www.bagdam.org*

*Et de grands mercis aux lieux qui nous reçoivent et à toutes nos complices
dans l'élaboration de la culture et de l'histoire lesbiennes.*

Concert, rencontres, cinéma, expo, conférence, débats, slam, fêtes, le 14^e *Printemps lesbien de Toulouse* met le flash sur l'EXPRESSION LESBIENNE, en différentes déclinaisons.

- *La musique* d'abord, avec le groupe italien **The Squirras** (Les ÉcureuilLES) qui ouvre le *Printemps* avec les tubes, standards et autres hits de nos merveilleuses folles chantantes.
- *L'analyse critique* de l'idée que nos corps seraient le seul produit de la nature, avec **Priscille Touraille**, socio-anthropologue qui travaille sur la théorie de l'évolution.
- *L'arme du rire*, avec **The Topp Twins** (au cinéma), irrésistible duo comique néozélandais, qui fait plus, depuis 25 ans, pour la visibilité/légitimité lesbienne qu'un mouvement tout entier !
- *La création artistique*, avec **Mag** et ses portraits, réflexions sur les carcans identitaires et culturels de notre société.
- *L'écriture*, avec **Françoise Leclère**, autre pourfendeuse de carcans culturels, qui présente son dernier opus, *Journal d'une grosse qui réfléchit*.
- *Le cinéma expérimental*, média privilégié de l'imaginaire lesbien, dont, comme l'année dernière, nos amies **Les VidéObstinées** nous concoctent une sélection de films.
- *La recherche historique*, pour mettre au jour notre passé, avec le documentaire d'**Andrea Weiss** et **Greta Schiller**, *Paris était une femme*. Cette séance sur notre histoire sera enrichie par une émission produite par **Catherine Muller-Feuga**, pour France 3 Sud en 1996, sur *La sexualité lesbienne*, réalisée en étroite collaboration avec Bagdam Café.

Éditorial fin

- *Le cinéma grand public de qualité*, avec **Tomboy**, 2^e long métrage de l'auteure du remarquable *La naissance des pieuvres* en 2007, **Céline Sciamma**, Teddy du jury à la Berlinale 2011, que Bagdam présente en avant-première à Toulouse.

- *L'édition*, chère au cœur de toutes celles qui se battent pour leurs idées, illustrée par une toute nouvelle maison, **iXe**, créée par **Orielle Bonis**, qui présente le livre d'**Hélène Rouch**, *Les corps, ces objets encombrants. Contribution à la critique féministe des sciences*.

- *Le cinéma de courts métrages*, investi massivement par les cinéastes lesbiennes du monde entier : 11 films, dont celui d'une Toulousaine, que nous présentons avec le concours de nos amies de **Cineffable**, festival international du film lesbien et féministe de Paris, et de **Some Prefer Cake**, festival international du film lesbien de Bologne.

- *La conférence* illustrée, docte média, que l'artiste **Nathalie Krée** dépoussière avec brio dans sa lecture passionnée des œuvres d'art féministe, récemment exposées à Paris, dans **elles@centrepompidou**, entièrement consacrée aux artistes femmes.

- *Le slam*, mode d'expression qui se passe de codes, et qui trouve en **Silex** une conteuse d'histoires dont plusieurs « disent la spécificité d'être femme, migrante, noire et gouine masculine dans différents territoires ».

Les mots clés de ce 14^e *Printemps lesbien de Toulouse* : féminisme, légitimité, analyse critique de la réalité, créations, histoire.

La culture lesbienne se porte plutôt bien !

Inauguration du Printemps lesbien

CONCERT

Que le Printemps commence, avec
The Squirras
(Les Écureuil**LES**)

19 H 30
BUFFET
DÎNATOIRE

OFFERT PAR
FOLLES SAISONS

Ces 3 « écureuil**LES** » qui nous viennent de Rome se déchaînent sur basse électrique et guitare acoustique électrifiée. Elles nous concoctent un festival de tubes, standards et autres hits aussi bien en anglais, en espagnol qu'en italien (quand même !)... De Janis Joplin à Bebe, de Patty Pravo à Gianna Nannini, de Tracy Chapman à Carmen Consoli, ça rocke, ça swingue, ça brûle, et en plus elles sont trop sympas !

21 H
CONCERT

ENTRÉE
GRATUITE

The Squirras De g. à dr. : Nikla Bianchini, Valentina Fiorini et Beatrice Tomassetti. Trois copines dilettantes qui dans la vie font toutes sortes d'autres choses que la musique. Sauf qu'elles avaient l'envie et ont le furieux talent de pouvoir jouer leZ morceaux de leurs idoles idolâtrées.



DJ Joséphine et Sylviane

Soirée organisée en partenariat avec Folles Saisons

22 H 30
FÊTE

MUSIQUE ET
VOIX DE FEMMES
ET DE LESBIENNES

RENCONTRE

La nature... sexiste ?



Priscille Touraille

Rencontre avec Priscille Touraille

autour de *Hommes grands, femmes petites, une évolution coûteuse - Les régimes de genre comme force sélective de l'adaptation biologique*

Éditions de la Maison des sciences de l'homme, 2008

Débat animé par Irène Corradin

Imaginons une société dans laquelle les hommes seraient en majorité plus petits que les femmes (ou les femmes plus grandes que les hommes, selon le point de vue). Impossible, pensons-nous ? Parce que tout ce que fait la Nature est « bien fait » ? Et si, en la matière, la Nature était loin de produire des adaptations « positives » ? Et si, en plus, cette différenciation morphologique n'était PAS l'œuvre de la Nature ? Si elle était plutôt l'indice de sélections non naturelles constituées par une entreprise de catégorisation sociale millénaire : le genre ?

Ce livre est issu de la thèse de Priscille Touraille, qui a reçu en 2007 le prix de la Ville de Paris pour une thèse sur le genre et le prix Le Monde de la recherche universitaire.

Priscille Touraille est socio-anthropologue, son domaine de compétence porte à la fois sur les études du genre en sciences sociales et les modes de raisonnement dans les sciences de la vie. Elle mène à l'heure actuelle un travail d'épistémologie critique portant sur l'usage des concepts de sexe et de genre dans les différents champs du savoir.

L'arme du rire

CINÉMA

Quand un duo comique fait plus pour la visibilité/légitimité lesbienne qu'un mouvement tout entier !

The Topp Twins: Untouchable Girls

Les sœurs Topp, des filles impayables

Leanne Pooley, documentaire, Nouvelle-Zélande, 2009, 84',
vost. Adaptation Regan Kramer; Cineffable, 22^e festival, 2010

Un documentaire qui a dépassé en popularité le dernier Michael Moore au festival de Toronto !

Prenez deux sœurs jumelles néozélandaises chanteuses de country dans leur tournée mondiale. A priori... bon. Sauf que ces deux-là depuis 25 ans ont autant œuvré pour la visibilité lesbienne qu'un mouvement tout entier ! Hilarantes dans leurs travestissements et leurs sketches, super engagées aussi contre le nucléaire. On sort du film réjouies et émues aux larmes, fières pour elles et du coup fières de nous ! Aux prix qu'elles ont ramassés à la pelle s'ajoute le nôtre : celui des deux lez les plus impayables !

<http://topptwins.com/tv-and-film/untouchable-girls>

Soirée organisée en partenariat avec Cineffable



**Prévente des
places à partir
du 28 mars**

Deux créatrices insurgées

Mag à la peinture, Françoise Leclère à l'écriture

VERNISSAGE



Mon cœur est à moi

Par-être

Mag propose des portraits qui sont autant de réflexions et/ou de messages sur les carcans identitaires et culturels de notre société. Les toiles matérialisent les batailles quotidiennes que nous menons pour nous respecter et nous extraire de l'oppression normative et de la dissimulation. *Jusqu'au 30 avril.*

Mag est une artiste qui vit et travaille à Toulouse. Elle propose un art qui joue sur la tension entre abstrait et figuratif et qui nous renvoie aux influences dissonantes et aux hybridités qui nous constituent.

RENCONTRE



Journal d'une grosse qui réfléchit,
La Maronie,
mars 2011

Journal d'une grosse qui réfléchit

Ce livre examine avec humour les idées reçues et les croyances sociales qui définissent les contours de l'obsession de la minceur. On peut lire le (tout) début du journal sur la page d'accueil du site de l'auteure : <http://www.francoise-leclere.com>

Françoise Leclère Formatrice, elle travaille à la prévention des violences sexistes et des discriminations, conférencière sur le langage comme terreau du sexisme et écrivain, elle est l'auteure entre autres du Miso Mis à Nu sur le sexisme du dictionnaire et de D'aimance, la cardiographie d'une passion.

Notre histoire

Pour ne pas laisser sans mémoire notre passé, sans paroles notre présent, sans références notre futur.

La sexualité lesbienne

Vent 1901, Catherine Muller-Feuga, émission diffusée sur France 3 Sud le 20 mars 1996, 25', caméra Philippe Courtemanche, présentation Gérald Grégot

Réalisée à Toulouse, en étroite collaboration avec la productrice Catherine Muller-Feuga, cette émission est sans doute l'une des meilleures en France sur le sujet *lesbienne*. En plateau, l'historienne Marie-Jo Bonnet et la bagdamienne Brigitte Boucheron, en différé, Michèle Causse et Jacqueline Julien. Quatre fortes voix parlent au plus près d'elles-mêmes. Du lesbien pur sucre! L'émission offre aussi l'occasion de voir un court reportage sur le mythique Bagdam Cafée (1989-1999) qui permet, entre autres, de socialiser des milliers de lesbiennes. C'est Colette Magny et sa magnifique chanson *Sphinx de nuit*, qui clôt l'émission.

Paris était une femme

Andrea Weiss, Greta Schiller, documentaire franco-germano-britannique, 1996, 75', couleur/N&B, vost

De formidables images d'archives, des documents sonores émouvants et l'histoire fabuleuse, au début du xx^e siècle, de créatrices, avides de liberté, lesbiennes pour la plupart, qui à leur manière ont changé le devenir des femmes et infléchi le cours de la littérature et de l'art: Adrienne Monnier, Sylvia Beach, Gertrude Stein, Janet Flanner, Natalie Barney, Djuna Barnes, Romaine Brooks et tant d'autres, qui font partie de notre lesbimoine.



Prévente des places à partir du 11 avril.

SAMEDI 16 AVRIL > CINÉMA ABC > 20 H 30

Hommage aux garçons manqués

CINÉMA

Les gentilles filles vont au paradis, les autres vont partout !

Tomboy

Céline Sciamma, France, 2011, 1 h 22, couleur.

Laure, 10 ans, est un garçon manqué, « comme ils disent », Lisa prend Laure pour un garçon : « T'es nouveau ? Tu veux pas me dire comment tu t'appelles ? » Et Laure s'improvise Michael illico et le jeu commence. Nous ne savons du film que ce qu'en dit Céline Sciamma et ça nous plaît bien, ce qu'elle dit. Faisons confiance à la réalisatrice de *La naissance des pieuvres* (2007) – magistrale démonstration de la contrainte à l'hétérosexualité – pour ne pas trahir les filles au profit des garçons.

AVANT-PREMIÈRE
à Toulouse



Teddy
du Jury,
Berlinale
2011

MERCREDI 20 AVRIL > FOLLES SAISONS > 20 H



Une éditrice est née

RENCONTRE

... consolider les lignes de force, ... tracer des tangentes
dont les lignes de fuite dégageraient l'horizon des utopies.

Oristelle Bonis, fondatrice des éditions **iXe**,
présente **Hélène Rouch**, auteure de *Les corps*,
ces objets encombrants, *Contribution à la critique
féministe des sciences*

iXe s'inscrit dans le regain actuel d'activité éditoriale, intellectuelle et critique et dans les nouvelles mobilisations militantes, réponses à l'époque inquiétante, brutale et régressive que nous vivons. **iXe** prolonge et élargit le travail accompli à La Bibliothèque du féminisme (L'Harmattan), dont elle est directement issue.



Logo des éditions iXe



Les corps, ces objets encombrants

Ce recueil restitue l'apport d'Hélène Rouch à la critique des sciences, en indiquant ce qu'il doit à l'engagement dans le féminisme. Elle y interroge les catégories de sexe, leur définition au vu de critères anatomiques et biologiques, l'économie de la gestation, le coût physique, pour les femmes, des technologies de la reproduction, afin de remettre en perspective le corps, traité en abstraction par les technosciences et, souvent, par les « thématiques genre ».

Hélène Rouch fut une des fondatrices du séminaire Limites-Frontières (1980-1988) où chercheuses et militantes « de base » confrontaient les visées et les pratiques du savoir à celles du féminisme. Membre du comité scientifique du CNRS constitué à la suite du colloque de Toulouse (1982), elle a contribué à la création de l'ANEF (Association nationale des études féministes) et était rattachée au Cedref (Paris 7). Elle était aussi le pivot de la « Bibliothèque du féminisme » chez L'Harmattan.



Mitia Pierretti présente la bibliothèque de Folles Saisons

Si, comme l'écrit Michèle Causse, « le mot est le lieu d'une lutte, un champ idéologique, un héritage toujours en danger, toujours interrompu », prenons soin du langage et chouchoutons nos bibliothèques de prêt. Celle de Folles Saisons, enrichie du fonds Nadine Laroche, nous donne accès à des centaines d'ouvrages du féminisme et du lesbianisme : histoire, narration, luttes et analyses.

**21 H 30
LUNCH**

JEUDI 12 MAI > LUNA LOCA > 21 H



CinéLuna* invite TélBagdam

Les lesbiennes à la télé dans les années 1990

TÉLÉDÉBAT

Lesbiennes en France : c'était mieux avant ?

Une sélection d'extraits des archives télé de Bagdam : Canal +, M6, Antenne 2, trois émissions, une heure de télé, la réalité lesbienne en France dans les années 90. La génération Bagdam Cafée, qu'est-ce qu'on était canon !

*CinéLuna est la séance de ciné mensuelle à La Luna loca.



Enseigne de Bagdam Cafée, peinte par Nadine Laroche

VENDREDI 13 MAI > UTOPIA-TOULOUSE > 20 H 30

Achetez vos places à partir du lundi 9 mai

Les lesbiennes sont partout, même chez les vampires !

En partenariat avec Cineffable et Some Prefer Cake

COURTS MÉTRAGES

Worst Case Scenario: Butch Edition

Mary Guzmán, fiction USA, 2006, couleur, 5', vost'
Adaptation Oksana/Cineffable, 21^e festival, 2009

Le petit manuel des bonnes manières en super 8 pour les lesbiennes butchs.



Butch Edition

Worst Case Scenario: Femme Edition

Mary Guzmán, fiction USA, 2008, couleur, 5', vost'
Adaptation Oksana/Cineffable, 21^e festival, 2009

Le petit manuel des bonnes manières en super 8 pour les lesbiennes fems.



Femme Edition



Embracing Butterflies

Embracing Butterflies

Karen Davidsen, fiction, République tchèque, 2009, 8'14", vost

Louise tombe par hasard sur Ana, une vieille copine d'école. Souvenirs, réveil d'émotions enfouies, il n'est jamais trop tard pour emprunter leurs ailes aux papillons...



Love Sucks

Love Sucks

Ingrid Jungermann, Sara Winters, fiction, USA, 2008, 9'15", vost

Adaptation Jessy Chang/Cineffable, 21^e festival, 2009
Soit deux lez vampires. Dur dur de conserver sa fraîcheur à leur relation pendant des siècles. Surtout si elles prétendent en plus être des vampires politically correctes.



But Some are Brave

But Some are Brave

Grace Channer, animation, Canada, 2007, 5', muet

Un superbe flux d'images peintes, enchaînées sur un rythme au grand pouvoir émotionnel. Évocation vibrante d'événements politiques et de personnages clés de communautés agressées. Vous verrez lesquelles.



Girls Gone Wild in...

Girls Gone Wild in Tokyo

Giulia Carri, Laura Laakso, docu, Japon, 2009, 26', vost
LE documentaire qu'on attendait sur les lesbiennes japonaises ! Enfin... celles qui ont eu l'audace de s'affranchir de l'étau hétéro/patriarcal nippon. Récits, désirs...



Blue Covers

Blue Covers

Indira Allegra, expérimental, USA, 4', 2008, vost

Poème visuel sur le voyage de survie de celle qui a subi des abus sexuels dans l'enfance. L'espace d'un instant, l'amante, le trauma et la quête d'une guérison possible.

La dinde

Anna Albelo, fiction, France-USA, 2008, 10'

Le jour de son anniversaire, notre héroïne hétéro, d'âge assez mûr, prend conscience qu'il faudrait peut-être qu'elle revoie la copie de sa vie. Un court tragico-mique sélectionné par la Semaine de la Critique à Cannes en 2008. Et par nous.



La dinde

Le test de Bechdel

Anita Sarkeesian, USA, 2009, 2', vost

(Bechdel comme Alison, icône de la BD lez). Attention! ne faites pas ce test à la légère, car vous ne verrez plus aucun film comme avant, vous risquez même de ne plus en supporter beaucoup, surtout ceux des hommes...

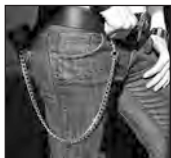


Le test de Bechdel

Chained!

Betsy Kalin, documentaire, USA, 2010, 14', vost

Bien plus qu'un gadget ou un accessoire utilitaire, les chaînes sont devenues chez les dykes nord-américaines un véritable objet culte, le symbole d'un style de vie et d'identification lesbienne.



Chained

Yes, I'm Single!

Jacqueline Julien, fiction, France-Italie, 2010, 3', vost pour malentendantes francophones'

Ou la démonstration qu'une lesbienne peut très bien se passer d'être à DEUX (enfin des fois ça sert...) pour être UNE lesbienne, donc seule et Unique ! Premier prix du concours The L Factor aux Cinque Giornate lesbiche (Cinq journées lesbiennes), Rome, juin 2010.

En présence de la réalisatrice (toulousaine).



Yes, I'm Single!

CONFÉRENCE
ILLUSTRÉE

Art féministe



*Martha Rosler,
vidéo clip, Semiotics
of the Kitchen*

Art féministe dans l'exposition elles@centrepompidou

La collection du musée Beaubourg à Paris comporte des œuvres d'art féministe, récemment montrées dans l'exposition **elles@centrepompidou**, entièrement consacrée aux artistes femmes. Elles viennent nourrir le versant symbolique de nos convictions, dans un monde pollué d'images sexistes.

Nathalie Krée s'attache à mettre en lumière le message féministe de ces œuvres et à faire connaître leurs créatrices. Les pièces présentées vont jusqu'au début du XXI^e siècle.

Nathalie Krée est artiste plasticienne (terre cuite, photo, tableaux lumineux, installations interactives).
<http://nkree.free.fr>

Débat : Quand artiste rime avec féministe.

*Soirée organisée
en partenariat
avec l'association
Zerose*

Dire

SLAM

Des vécus, des rages, des amours et des parcours.
Un mode d'expression qui se passe de codes.

Silex, « Dire » est un espace-temps qui n'appartient à personne et dans lequel Silex propose de partager des histoires. En slam, parce que c'est une façon de prêter un corps et une énergie au service des mots mais aussi parce que c'est un mode d'expression qui se passe de codes. C'est un moment d'interaction avec son lot d'inattendu et de spontanéité. Dans l'intervalle qui se créera, Silex slamera des vécus, des rages, des amours et des parcours. Aucune de ces histoires ne tend à être universelle et même plusieurs disent la spécificité d'être femme, migrante, noire et gouine masculine dans différents territoires. « Dire » participe à l'importance de créer ses propres représentations de soi, de se faire exister partout, pour se libérer de l'imagerie et des schémas dominants.

Silex pense qu'il n'y a pas à s'excuser pour dire. Alors, elle raconte avec des mots vivants, des morceaux de vécus autonomes. Des histoires d'individuEs, d'intimités, de luttes, d'identités et de parcours. Elles naissent de l'intérieur ou de la proximité, de l'envie de se représenter soi-même et d'occuper des espaces-temps. Le rythme dit à la fois les urgences et la nécessaire tendresse, liées à l'acte de se construire.



Silex

Soirée organisée
en partenariat
avec
la Luna loca

21 H 30 >
SILEX

23 H >
LA FÊTE
organisée par
la Luna loca

GRILLE DU PROGRAMME

SAMEDI 26 MARS



Soirée inaugurale

- 19 h 30 > Apéro dînatoire
21 h > Concert : Les ÉcureuilLES
22 h30 > Fête

Folles
Saisons
p. 5

LUNDI 28 MARS

- 18 h > Rencontre avec Priscille Touraille

Ombres
blanches
p. 6

VENDREDI 1^{ER} AVRIL

- 20 h 30 Cinéma : *The Topp Twins: Untouchable Girls*

ABC
p. 7

JEUDI 7 AVRIL

- 19 h Vernissage exposition Mag
Présentation livre Françoise Leclère

Folles
Saisons
p. 8

MERCREDI 13 AVRIL



- 20 h > Cinéma expérimental
> Dîner-débat (auberge espagnole)

Folles
Saisons
p. 9

VENDREDI 15 AVRIL

- 20 h 30 Cinéma : *La sexualité lesbienne
Paris était une femme*

ABC
p. 10

GRILLE DU PROGRAMME

| | | |
|---------|--|---|
| | SAMEDI 16 AVRIL | |
| 20 h30 | Cinéma : <i>Tomboy</i> | ABC p. 11 |
| | MERCREDI 20 AVRIL ♀♀ | |
| 20 h | > Rencontre avec les éditions iXe > Bibliothèque de prêt de Folles Saisons > Lunch | Folles Saisons p. 11 |
| | JEUDI 12 MAI ♀♀ | |
| 21 h | Télédébat : <i>Lesbiennes en France : c'était mieux avant ?</i> | Luna loca p. 13 |
| | VENDREDI 13 MAI | |
| 20 h 30 | Courts métrages | Utopia Toulouse p. 13 |
| | VENDREDI 20 MAI | |
| 19 h 30 | Conférence illustrée : <i>Art féministe dans Elles@centrepompidou</i> Débat | Auditorium des Abattoirs p. 16 |
| | SAMEDI 21 MAI ♀♀ | |
| 21 h 30 | > Silex slame à la Roseraie > Fête | La Roseraie p. 17 |

LES LIEUX DU PRINTEMPS LESBIEN DE TOULOUSE

- Auditorium du musée des Abattoirs

76, allées Charles-de-Fitte, M° Saint-Cyprien, 05 62 48 58 00

- Librairie Ombres blanches

50, rue Gambetta, M° Capitole, tél. 05 61 21 44 94

- Cinéma ABC

13, rue Saint-Bernard - M° Jeanne d'Arc, 05 61 21 20 46

- Cinéma Utopia-Toulouse

24, rue Montardy, M° Capitole, 05 61 21 22 11

- Café culturel Folles Saisons

197, route de Saint-Simon, M° Arènes + bus 14
arrêt J. Sauveur, 05 62 14 64 85

- Café associatif La Luna loca

9 bis, rue du Prat-Long, M° Barrière de Paris, 06 24 79 14 31

- Dancing de La Roseraie

place de la Roseraie, M° Roseraie

Le Printemps lesbien de Toulouse 2011 a reçu le soutien de la Mairie de Toulouse et de la Délégation régionale aux droits des femmes et à l'égalité.

Les deux belles de l'affiche sont l'une des incarnations des sœurs Topp, dont le documentaire de Leanne Pooley, Nouvelle-Zélande, retrace les hauts faits et c'est le 1^{er} avril, à l'ABC.

les Abattoirs



05 61 53 55 48

bagdam@bagdam.org > www.bagdam.org